

تعداد سوالات و زمان پاسخگویی آزمون:

نام درس	تعداد سؤال	شماره سؤال	وقت پیشنهادی
ریاضی نهم	۲۰	۱-۲۰	۲۰
ریاضی و آمار (۱)	۱۰	۲۱-۳۰	۱۵
اقتصاد	۱۰	۳۱-۴۰	۱۵
علوم و فنون ادبی (۱)	۱۰	۴۱-۵۰	۲۰
علوم و فنون ادبی (۱) (شامدهکواه)	۱۰	۵۱-۶۰	
منطق	۱۰	۶۱-۷۰	۱۵
جمع کل	۷۰	۱-۷۰	۸۵ دقیقه

طراحان سؤال:

ریاضی نهم	شهرام آموزگار، محمد بحیرایی، هادی پلاور، سهیل حسن خانیپور، عاطفه خان محمدی، حمید زرین کفش، هاشم زمانیان، حامد گودرزی، سیدمحمدعلی مرتضوی، علی غلامپورسرای، علی ارجمند، مهرداد خاجی، حامد خاکی، سیدسروش کریمی مداحی، ابراهیم نجفی
ریاضی و آمار (۱)	شهرام آموزگار، محمد بحیرایی، هادی پلاور، هاشم زمانیان، حامد گودرزی
اقتصاد	سارا شریفی، فاطمه صفری، سید محمد مدنی دینانی
علوم و فنون ادبی (۱)	سعید جعفری، ابراهیم رضایی مقدم، افشین کیانی، محمد نورانی، یاسین مهدیان
منطق	موسی سیاهی، مهسا عفتی، فرهاد علی نژاد

گزینشگران و ویراستاران:

نام درس	مسئول درس	گزینشگر	ویراستار استاد	ویراستار دانشجو	مسئول درس های مستندسازی
ریاضی نهم	عاطفه خان محمدی	عاطفه خان محمدی	مهرداد مولوندی، سیدعلی موسوی	_____	الهه شهبازی
ریاضی و آمار (۱)	حمید زرین کفش	حمید زرین کفش	محمد بحیرایی، احسان غنی زاده	_____	سمیه اسکندری
اقتصاد	آفرین ساجدی	آفرین ساجدی	_____	_____	زهره قموشی
علوم و فنون ادبی (۱)	افشین کیانی	افشین کیانی	الهام محمدی	_____	الناز متمدی
منطق	مهسا عفتی	مهسا عفتی	_____	امیرکیا باقری	زهره قموشی

مدیر گروه	فاطمه منصور خاکی
مسئول دفترچه	فاطمه رئیس زیدی
مستندسازی و مطابقت با مصوبات	مدیر: مازیار شیروانی مقدم، مسئول دفترچه: لیلا ایزدی
حروفنگار و صفحه آرا	زهرا تاجیک
نظارت چاپ	سوران نعیمی

گروه آزمون

بنیاد علمی آموزشی قلمچی (وقف عام)

آدرس دفتر مرکزی: خیابان انقلاب - بین صبا و فلسطین - پلاک ۹۲۳ - تلفن چهار رقمی: ۰۲۱-۶۴۶۳

۱۵ دقیقه

ریاضی نهم
توان و ریشه + عبارت‌های جبری
فصل ۴ از ابتدای نماد علمی و
فصل ۵
صفحه ۶۵ تا صفحه ۹۴

هدف‌گذاری قبل از شروع هر درس در دفترچه سؤال

لطفاً قبل از شروع پاسخ‌گویی به سؤال‌های درس **ریاضی نهم** هدف‌گذاری چند از ۱۰ خود را بنویسید:
از هر ۱۰ سؤال به چند سؤال می‌توانید پاسخ صحیح بدهید؟
عملکرد شما در آزمون قبل چند از ۱۰ بوده است؟
هدف‌گذاری شما برای آزمون امروز چیست؟

چند از ۱۰ آزمون قبل	هدف‌گذاری چند از ۱۰ برای آزمون امروز

۱- مساحت یک مستطیل به طول $۰/۰۰۷۳ \times ۱۰^{-۳}$ متر و عرض $۱/۲ \times ۱۰^{-۴}$ سانتی‌متر، برحسب مترمربع با نمایش نماد علمی کدام است؟

(۱) $۸/۷۶ \times ۱۰^{-۱۲}$ (۲) $۸/۷۶ \times ۱۰^{-۱۲}$

(۳) $۸/۷۶ \times ۱۰^{-۱۱}$ (۴) $۸/۷۶ \times ۱۰^{-۱۰}$

۲- اگر اعداد زیر را به صورت نماد علمی بنویسیم، توان ۱۰ در بزرگ‌ترین عدد کدام است؟

$۳۰۲/۷ \times ۱۰^۳$, $۲/۳۱ \times ۱۰^۵ \times ۰/۰۲$, $۴۱/۰۲ \times ۱۰^{-۳} \times ۱۰۰^۲$

(۱) ۵ (۲) ۶ (۳) ۴ (۴) ۳

۳- حاصل عبارت $\frac{۴\sqrt[۳]{۱/۶} - ۲\sqrt[۳]{-۵/۴} - ۶\sqrt[۳]{۱۲/۸}}{\sqrt[۳]{۰/۲}}$ کدام است؟

(۱) -۲ (۲) ۵ (۳) -۱۰ (۴) -۵

۴- گویا شده عبارت تعریف شده $\frac{۶x}{\sqrt[۳]{۹x}}$ ، همواره کدام است؟

(۱) $۶\sqrt[۳]{۳x}$ (۲) $۲x\sqrt[۳]{۳x^۲}$

(۳) $۲\sqrt[۳]{۳x^۲}$ (۴) $۶x\sqrt[۳]{۳x^۲}$

۵- اگر $x > 0$, $y < 0$ باشد، حاصل $A = \sqrt[۳]{-۰/۱۲۵x^۳} + \sqrt[۳]{۰/۰۰۸y^۳} + \sqrt{۰/۰۱y^۲}$ کدام است؟

(۱) $۰/۵x + ۰/۳y$ (۲) $-۰/۵x + ۰/۳y$

(۳) $۰/۵x + ۰/۱y$ (۴) $-۰/۵x + ۰/۱y$

۶- در تجزیه عبارت $3a^3b - 12ab^3 + a^2 - 4b^2$ کدام عامل ضرب وجود ندارد؟

(۱) $a - 2b$

(۲) $3ab - 1$

(۳) $3ab + 1$

(۴) $a + 2b$

۷- اگر تساوی $x^3 - 4x + 2 = a(x^3 + 1) - b(3x - 1) + c$ یک اتحاد باشد، حاصل $2a + b - c$ کدام است؟

(۱) $\frac{11}{3}$

(۲) $\frac{5}{3}$

(۳) ۳

(۴) ۱

۸- اگر $a = 4 - 4\sqrt{3}$ و $b = -\sqrt{48} + 2$ باشد، حاصل $-a^2 - b^2 + 2ab$ کدام است؟

(۱) ۴

(۲) ۹

(۳) -۹

(۴) -۴

۹- بیان عبارت «اگر از ۵۰ برابر نصف پول مریم، ۲۰۰۰۰ تومان کم کنیم، حاصل حداقل ۶۰۰۰۰۰ تومان می‌شود» به زبان ریاضی کدام است؟

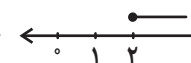
(پول مریم را x فرض کنید)

(۱) $\frac{1}{2}[50x - 20000] \geq 600000$

(۲) $25x - 20000 \geq 600000$

(۳) $25x - 20000 > 500000$

(۴) $\frac{1}{2}[50x - 20000] > 500000$

۱۰- مجموعه جواب کدام نامعادله را می‌توان به صورت  نمایش داد؟

(۱) مجموعه مقادیری از a که نقطه $\begin{bmatrix} 2a+6 \\ 3a-6 \end{bmatrix}$ در ناحیه سوم مختصات قرار بگیرد.

(۲) $\frac{x}{3} - \frac{4}{15} \leq 0 / 2x$

(۳) مجموعه مقادیری از a که به ازای آن شیب و عرض از مبدأ خط $(a-2)x + 5y = -7 - a$ منفی باشد.

(۴) $(3x-2)^2 - 9x^2 \leq 3x - 26$

۱۱- چند مورد از عبارتهای زیر همواره درست است؟

الف) اگر رابطه $\sqrt{y^2} = (\sqrt{-y})^2$ برقرار باشد، $y \leq 0$ است.

ب) اعداد $\frac{1}{3}$ و $-\frac{1}{3}$ ریشههای سوم عدد $\frac{1}{27}$ هستند.

ج) اعداد منفی، ریشه دوم ندارند.

(۱) صفر (۲) ۱ (۳) ۲ (۴) ۳

۱۲- در کدام یک از گزینههای زیر، نماد علمی عدد داده شده به درستی نشان داده نشده است؟

(۱) $2 \times 0.000001275 = 2 / 55 \times 10^{-6}$ (۲) $0.12 \times 1000000 = 1 / 2 \times 10^4$

(۳) $125 / 39 \times 10^{-4} = 1 / 2539 \times 10^{-2}$ (۴) $0.02 \times 0.9 \times 10^{-5} = 1 / 8 \times 10^{-6}$

۱۳- حاصل عبارت زیر با کدام یک از گزینهها برابر است؟

$$6ax(3x + 2y) + 6ay^2 - 10ax^2 + 12ay(x + y)$$

(۱) $3a(x + y)^2$ (۲) $4a(x^2 + y^2)$

(۳) $2a(2x + 3y)^2$ (۴) $3a(x - y)^2$

۱۴- اشتراک مجموعه جوابهای دو نامعادله $\begin{cases} 3x - 4 < 2x - 5 \\ 2x - 5 \leq x + 1 \end{cases}$ کدام است؟

(۱) $x < -1$ (۲) $x > 1$

(۳) $x \leq 3$ (۴) $x \geq -2$

۱۵- حاصل عبارت $A = \frac{\sqrt{18} \times \sqrt[3]{-2} \times \sqrt[3]{32} \times \sqrt{2}}{(-\sqrt{2} + 1)(\sqrt{2} + 1)}$ کدام است؟

(۱) ۲۴ (۲) ۱۲

(۳) -۲۴ (۴) -۱۲

۱۶- بزرگ‌ترین و کوچک‌ترین عضو مجموعه $A = \left\{ \sqrt[3]{\frac{19}{27}} - 1, \sqrt{(0/2)^{-3}}, \sqrt[3]{-\frac{27}{125}}, \sqrt{(0/16)^{-3}} \right\}$ به ترتیب از راست به چپ کدام است؟

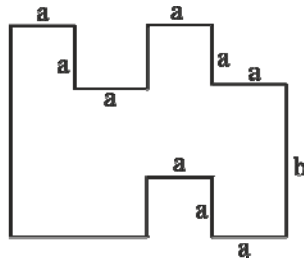
(۲) $-\frac{3}{5}, \frac{125}{8}$

(۱) $-\frac{2}{3}, \frac{125}{8}$

(۴) $-\frac{3}{5}, 5\sqrt{5}$

(۳) $-\frac{2}{3}, 5\sqrt{5}$

۱۷- در شکل زیر، تمام اضلاع مجاور، بر هم عمود هستند. مساحت این شکل کدام است؟ ($a \neq b$)



(۱) $b(4b + a)$

(۲) $(a - b)^2 + 3ab$

(۳) $a(a + 4b)$

(۴) $3b^2 + 4a^2$

۱۸- کدام یک از عبارت‌های زیر را به عبارت $9y^2 + 6y + 12xy$ اضافه کنیم تا حاصل مربع کامل شود؟

(۲) $4x^2 - 6y$

(۱) $9 - 12xy$

(۴) $-6y + 6x$

(۳) ۱

۱۹- عدد $3^8 - 2^8$ چند شمارنده اول دارد؟

(۲) ۴

(۱) ۳

(۴) ۶

(۳) ۵

۲۰- مجموعه جواب کدام نامعادله، با مجموعه جواب نامعادله $\frac{x}{3} - \frac{1}{2} \leq \frac{x-1}{6}$ برابر است؟

(۲) $2(x-3) + 5 \leq 5-x$

(۱) $3-2x \leq 5(3-2x)$

(۴) $-2 - \frac{x}{4} \leq \frac{1+x}{3}$

(۳) $3(x+1) \geq 2x+1$

۱۵ دقیقه

ریاضی و آمار (۱)
معادله درجه دوم
(معادله و مسائل توصیفی،
حل معادله درجه ۲ و
کاربردها
صفحه ۱۰ تا صفحه ۳۲

هدف گذاری قبل از شروع هر درس در دفترچه سؤال

لطفاً قبل از شروع پاسخ گویی به سؤال های درس **ریاضی و آمار (۱)**، هدف گذاری چند از ۱۰ خود را بنویسید:
از هر ۱۰ سؤال به چند سؤال می توانید پاسخ صحیح بدهید؟
عملکرد شما در آزمون قبل چند از ۱۰ بوده است؟
هدف گذاری شما برای آزمون امروز چیست؟

چند از ۱۰ آزمون قبل	هدف گذاری چند از ۱۰ برای آزمون امروز

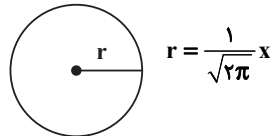
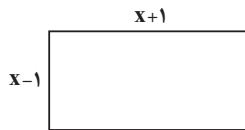
۲۱- یک و نیم برابر عددی از چهار برابر آن عدد ۲۵ واحد کمتر است. آن عدد کدام است؟

- (۱) $\frac{50}{13}$ (۲) $\frac{50}{13}$ (۳) -10 (۴) 10

۲۲- فرید تعدادی شکلات داشت که نیمی را به برادرش و نیمی از باقیمانده شکلات ها را به دوستش و باقیمانده شکلات ها را به نسبت ۲ به ۱ بین خودش و مادرش تقسیم کرد. اگر تعداد ۵ شکلات به مادرش رسیده باشد، در این صورت اگر شکلات ها را به نسبت مساوی تقسیم می کرد به هر نفر چند شکلات می رسید؟

- (۱) ۱۵ (۲) ۲۰ (۳) ۲۵ (۴) ۳۰

۲۳- اگر مجموع مساحت های دو شکل زیر برابر ۵ باشد، در این صورت محیط مستطیل کدام است؟



- (۱) ۶
(۲) ۸
(۳) ۱۰
(۴) ۱۲

۲۴- یک کارگاه نجاری در یک هفته از روز شنبه، هر روز تولید خود را $\frac{1}{3}$ روز قبل می کند، این کارگاه در روز دوشنبه تولیدش 180° صندلی از روز یکشنبه کمتر بوده است، مجموع تولید این کارگاه از روز شنبه تا چهارشنبه چه تعداد صندلی بوده است؟

- (۱) ۸۱۰ (۲) ۱۶۲۰ (۳) ۱۲۱۰ (۴) ۲۴۲۰

۲۵- اگر معادله $(x+7)^2 = 2k+3$ دارای ریشه مضاعف باشد، در این صورت ریشه های معادله $(x+k)^2 = 6k+10$ کدام است؟

- (۱) $-\frac{5}{2}$ و $-\frac{1}{2}$ (۲) $\frac{5}{2}$ و $\frac{1}{2}$ (۳) $-\frac{5}{2}$ و $\frac{1}{2}$ (۴) $\frac{5}{2}$ و $-\frac{1}{2}$

۲۶- ریشه های معادله $mx^2 + (m-4)x - 1 = 0$ قرینه یکدیگرند، در این صورت ریشه های معادله کدام است؟

- (۱) $\pm \frac{1}{4}$ (۲) ± 4 (۳) ± 2 (۴) $\pm \frac{1}{2}$

۲۷- برای حل معادله درجه دوم $3x^2 - 7x = 5$ به روش مربع کامل کردن، وقتی ضریب x^2 برابر یک است، چه عددی را باید به طرفین معادله اضافه کنیم؟

- (۱) $\frac{49}{36}$ (۲) $\frac{49}{9}$ (۳) $-\frac{49}{36}$ (۴) $-\frac{49}{9}$

۲۸- اگر یکی از ریشه های معادله $3x^2 - mx + m = 0$ برابر $x = \frac{2}{3}$ باشد، ریشه دیگر معادله کدام است؟

- (۱) $-\frac{1}{3}$ (۲) $\frac{1}{3}$ (۳) -2 (۴) 2

۲۹- ریشه های معادله $x^2 - x - 7 = 0$ کدام است؟

- (۱) $\frac{1 \pm \sqrt{29}}{2}$ (۲) $\frac{-1 \pm \sqrt{29}}{2}$ (۳) 7 و -1 (۴) معادله ریشه حقیقی ندارد.

۳۰- به ازای چه محدوده ای از k معادله $3x^2 - 2x + k = 0$ ریشه حقیقی ندارد؟

- (۱) $k > -\frac{1}{3}$ (۲) $k < -\frac{1}{3}$ (۳) $k > \frac{1}{3}$ (۴) $k < \frac{1}{3}$

۱۵ دقیقه

اقتصاد

اصول انتخاب در کسب و کار
(کسب و کار و کار آفرینی /
انتخاب نوع کسب و کار /
اصول انتخاب درست
مرکز امکانات تولید)
صفحة ۲ تا صفحه ۴۲

هدف‌گذاری قبل از شروع هر درس در دفترچه سؤال

لطفاً قبل از شروع پاسخ‌گویی به سؤال‌های درس اقتصاد، هدف‌گذاری چند از ۱۰ خود را بنویسید:
از هر ۱۰ سؤال به چند سؤال می‌توانید پاسخ صحیح بدهید؟
عملکرد شما در آزمون قبل چند از ۱۰ بوده است؟
هدف‌گذاری شما برای آزمون امروز چیست؟

چند از ۱۰ آزمون قبل	هدف‌گذاری چند از ۱۰ برای آزمون امروز

۳۱- کدام گزینه جاهای خالی زیر را به‌درستی تکمیل می‌کند؟

الف) معمولاً افرادی که به کسب و کارهای حرام اشتغال دارند، ترجیح می‌دهند به ... کوچ کنند تا آسان‌تر به فعالیت‌های خود بپردازند.

ب) عبارت زیر مربوط به ویژگی ... کارآفرینان موفق است.

«پس‌انداز و خوش‌نامی‌شان را با شجاعت و تدبیر، به میدان می‌آورند تا فعالیت اقتصادی جدیدی را راه‌اندازی کنند.»

ج) میزان سود یک تولیدکننده برابر است با ...

د) کارآفرین کسی است که با ... و ... محصولات جدیدی تولید و عرضه می‌کند یا راه‌های جدیدی برای تولید کشف می‌کند.

۱) الف) شهرهای بزرگ ب) نوآوری ج) تفاوت درآمد و هزینه د) مهارت‌های ابتکار عمل - خردمندی

۲) الف) روستاها و محله‌های کوچک ب) خوش‌بینی ج) مجموع درآمد و هزینه د) نوآوری - خطرپذیری

۳) الف) روستاها و محله‌های کوچک ب) نوآوری ج) تفاوت قیمت محصول و هزینه د) مهارت‌های ابتکار عمل - خردمندی

۴) الف) شهرهای بزرگ ب) ریسک‌پذیری ج) تفاوت درآمد و هزینه د) نوآوری - خطرپذیری

۳۲- کدام گزینه از معایب ایجاد شرکت سهامی محسوب می‌شود؟

۱) تقسیم سود به تناسب مالکیت سهام

۲) مسئولیت محدود برای سهام‌داران

۳) مشکل تأمین مالی

۴) امکان رقابت بالاتر

۳۳- تعاونی‌ها مراحل راه‌اندازی مشابهی با کدام نوع کسب و کار دارند و نحوه اداره آن‌ها چگونه است؟

۱) شرکت‌ها - توزیع سود احتمالی در پایان دوره به نسبت برابر بین همه اعضا است.

۲) مؤسسات غیرانتفاعی - هر کدام از اعضا صرف‌نظر از این‌که چه قدر از سرمایه تعاونی را تأمین کرده باشد، یک رأی خواهد داشت.

۳) مؤسسات غیرانتفاعی - توزیع سود احتمالی در پایان دوره به نسبت برابر بین همه اعضا است.

۴) شرکت‌ها - هر کدام از اعضا صرف‌نظر از این‌که چه قدر از سرمایه تعاونی را تأمین کرده باشد، یک رأی خواهد داشت.

۳۴- هر یک از موارد زیر، به کدامیک از انواع کسب و کار اشاره دارد؟

- جمعی از دوستان تصمیم می‌گیرند مجموعه فروشگاه زنجیره‌ای از مواد غذایی سالم راه‌اندازی کنند.
- یکی از دانش‌آموختگان رشته مشاوره می‌خواهد مرکز مشاوره برای ازدواج تأسیس کند.
- گروهی از سفالگران می‌خواهند برای خرید خاک، دستگاه و سایر مواد مرتبط به‌صورت عمده هزینه کنند و هزینه را در بین اعضا تقسیم کنند.

- گروهی از مدرسان، یک مرکز آموزشی با هدف غیرتجاری و صرفاً جهت کمک به اقشار ضعیف و کم درآمد جامعه تأسیس می‌کنند.

(۱) مؤسسه غیرانتفاعی - شرکت - شرکت - خیریه

(۲) شرکت - شخصی - تعاونی - مؤسسه غیرانتفاعی

(۳) شرکت - شرکت - تعاونی - خیریه

(۴) مؤسسه غیرانتفاعی - شخصی - شرکت - شرکت

۳۵- کدامیک از گزینه‌های زیر در مورد منابع تولید صحیح نمی‌باشد؟

- (۱) منابع تولید در حالت کلی، امکاناتی است که شما برای ارائه محصول یا خدمت خود در اختیار دارید.
- (۲) سرمایه انسانی، کارگرانی هستند که در زمین کشاورزی مشغول به کار می‌باشند.
- (۳) نیروی انسانی یک شرکت تدریس خصوصی، کارمندان و معلمان آن می‌باشند.
- (۴) یک کارآفرین و یا تولیدکننده اولین کاری که با ورود به میدان اقتصادی باید انجام دهد، آگاه شدن از منابع یا عوامل تولید است.

۳۶- به ترتیب هر یک از مثال‌های زیر به کدام یک از انواع تصمیم‌گیری اشاره دارد؟

- تصمیم‌گیری در مورد تعداد روزهای اقامت در یک منطقه گردشگری

- تصمیم‌گیری در مورد ثبت‌نام در کلاس ورزشی یا هنری در تابستان

- تصمیم‌گیری یک دانش‌آموز دوازدهمی در مورد میزان ساعت مطالعه روزانه

(۱) انتخاب چه مقدار از هر چیز- انتخاب از میان گزینه‌های مختلف- انتخاب از میان گزینه‌های مختلف

(۲) انتخاب از میان گزینه‌های مختلف- انتخاب از میان گزینه‌های مختلف- انتخاب چه مقدار از هر چیز

(۳) انتخاب چه مقدار از هر چیز- انتخاب از میان گزینه‌های مختلف- انتخاب چه مقدار از هر چیز

(۴) انتخاب از میان گزینه‌های مختلف- انتخاب چه مقدار از هر چیز- انتخاب از میان گزینه‌های مختلف



۳۷- به ترتیب هریک از موارد زیر به کدام اشتباه رایج در تصمیم‌گیری اشاره دارد؟

- علی چون غواصی را دوست دارد فکر می‌کند که می‌تواند مغازه وسایل غواصی باز کند و پول در بیاورد. او مدرسه را ترک کرده و پس‌انداز خود را برای این کار خرج می‌کند.

- زهرا کفشی را بدون آن‌که نیاز داشته باشد و صرفاً به علت این‌که از ۵۰ درصد تخفیف برخوردار بود، می‌خرد.

- آلا یک بسته آموزش زبان انگلیسی خریداری می‌کند اما خیلی زود متوجه عدم کیفیت آن می‌شود ولی به علت هزینه‌ای که بابت خرید آن بسته پرداخت کرده است، تا انتها به تماشای آن می‌پردازد.

(۱) بی‌صبری زیاد - توجه به هزینه‌های هدر رفته - چسبیدن به وضعیت فعلی

(۲) اعتماد به نفس بیش از حد یا خودرأی بودن - اثرگذاری حقه‌های فروش بر تصمیم‌گیری‌ها - چسبیدن به وضعیت فعلی

(۳) بی‌صبری زیاد - توجه به هزینه‌های هدر رفته - اثرگذاری حقه‌های فروش بر تصمیم‌گیری‌ها

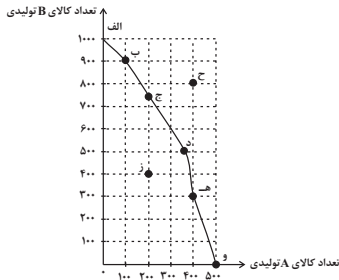
(۴) اعتماد به نفس بیش از حد یا خودرأی بودن - اثرگذاری حقه‌های فروش بر تصمیم‌گیری‌ها - توجه به هزینه‌های هدر رفته

۳۸- منحنی مرز امکانات تولید زیر مربوط به یک شرکت فرضی است که دو کالای A و B را تولید می‌کند. با توجه به آن:

الف) چند واحد کالای A و چند واحد کالای B در نقطه (و) تولید شده است؟

ب) با توجه به نقاط (و) و (ه) هزینه فرصت تولید ۳۰۰ واحد کالای B کدام است؟

ج) کدام نقطه نشانگر این است که این شرکت از بیش‌ترین منابع استفاده نکرده است؟



(۱) الف (۵۰۰ - صفر، ب) ۱۰۰ واحد کالای A است که از تولید آن صرف‌نظر شده است. (ج) ز

(۲) الف (صفر - ۵۰۰، ب) ۴۰۰ واحد کالای A است که تولید شده است. (ج) ح

(۳) الف (صفر - ۱۰۰۰، ب) ۱۰۰ واحد کالای A است که از تولید آن صرف‌نظر شده است. (ج) ز

(۴) الف (۵۰۰ - صفر، ب) ۳۰۰ واحد کالای B است که تولید شده است. (ج) ح

۳۹- صحیح یا غلط بودن گزاره‌های زیر به ترتیب در کدام گزینه بیان شده است؟

الف) تولید خدمات هم در اقتصاد نیازمند عوامل تولید است.

ب) مرز امکانات تولید نشان‌دهنده حداکثر امکان تولید شرکت شما با فرض موجود بودن منابع غیرقابل دستیابی است.

ج) بهتر است یک شرکت، به جای تولید در درون مرز امکانات تولید، در بیرون مرز امکانات تولید کند.

د) هنگامی‌که روی مرز کارایی قرار داریم، بهتر شدن وضعیت ما مستلزم بدتر شدن وضع دیگری خواهد شد.

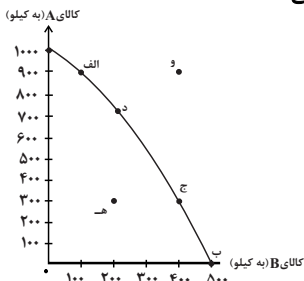
(۱) غ - ص - غ - غ (۲) غ - ص - ص - غ (۳) ص - غ - ص - ص (۴) ص - غ - غ - ص

۴۰- با توجه به نمودار مرز امکانات تولید صورت سؤال، به ترتیب به سؤالات زیر پاسخ دهید:

الف) تولید در کدام نقطه ناکارا است؟

ب) هزینه فرصت حرکت از نقطه (ج) به نقطه (د) چیست؟

ج) اگر تعداد کارگران استخدامی بخش تولید کالای A افزایش یابد، وضعیت نمودار مرز امکانات چه تغییری می‌کند؟



(۱) الف) نقطه ه (ب) ۲۰۰ کیلو کالای B (ج) جابه‌جا شدن در طول مرز امکانات تولید

(۲) الف) نقطه و، (ب) ۲۰۰ کیلو کالای B، (ج) انتقال مرز امکانات

(۳) الف) نقطه ه (ب) ۴۰۰ کیلو کالای A، (ج) جابه‌جا شدن در طول مرز امکانات تولید

(۴) الف) نقطه ب، (ب) ۴۰۰ کیلو کالای A، (ج) انتقال مرز امکانات

۲۰ دقیقه

علوم و فنون ادبی (۱)
مبانی تحلیل متن
سازه‌ها و عوامل تأثیرگذار در
شعر فارسی
واج آرایی، واژه آرایی
تاریخ ادبیات پیش از اسلام و
قرن‌های اولیه هجری
صفحه ۱۲ تا صفحه ۴۶

هدف‌گذاری قبل از شروع هر درس در دفترچه سؤال

لطفاً قبل از شروع پاسخ‌گویی به سؤال‌های درس **علوم و فنون ادبی (۱)**، هدف‌گذاری چند از ۱۰ خود را بنویسید:
از هر ۱۰ سؤال به چند سؤال می‌توانید پاسخ صحیح بدهید؟
عملکرد شما در آزمون قبل چند از ۱۰ بوده است؟
هدف‌گذاری شما برای آزمون امروز چیست؟

چند از ۱۰ آزمون قبل	هدف‌گذاری چند از ۱۰ برای آزمون امروز

۴۱- از منظر تاریخ ادبیات، چند مورد از موارد ذکر شده، نادرست هستند؟

الف) «یادگار زیربان» از آثاری است که رنگ و بوی دینی دارد و به زبان پهلوی نگاشته شده است.

ب) یکی از زبان‌های فارسی میانه، پارتی بود که زبان رسمی دوران ساسانی محسوب می‌شد.

ج) بعد از نفوذ اسلام در ایران، زبان فارسی با کنار گذاشتن برخی از الفبای زبان عربی، صداهای آن را پذیرفت.

د) ادبیات فارسی دری، به مفهوم واقعی خود، هم‌زمان با دولت طاهریان پدید آمد.

ه) به دلیل اهمیتی که سنت شفاهی در ایران پیش از اسلام داشت، غالباً آثار زبان پارتی به کتابت در نیامده‌اند.

۱) صفر ۲) یک ۳) دو ۴) سه

۴۲- لحن همه ابیات به جز بیت ... در مقابل آن درست ذکر شده است.

۱) من از کجا پند از کجا باده بگردان ساقیا / آن جام جان‌افزای را برریز بر جان ساقیا (لحن شاد)

۲) صبحگاهی سر خوناب جگر بگشایید / ژاله صبحدم از نرگس تر بگشایید (لحن غمگین)

۳) شبی یاد دارم که چشمم نخفت / شنیدم که پروانه با شمع گفت (لحن تعلیمی)

۴) کشیدن ز دشمن نداند عنان / مگر پیش مزگانش آید سنان (لحن حماسی)

۴۳- در کدام بیت، تمام آرایه‌های «تشبیه، واژه آرایی و واج آرایی» وجود ندارد؟

۱) ای درس عشقت هر شبم تا روز تکرار آمده / وی روز من بی روی تو همچون شب تار آمده

۲) دل نیست کبوتر که چو برخاست نشیند / از گوشه بامی که پریدیم پریدیم

۳) در این بازار اگر سودی است با درویش خرسند است / خدایا منعمم گردان به درویشی و خرسندی

۴) شمع دل دمسازم بنشست چو او برخاست / افغان ز نظر بازان برخاست چو او بنشست

۴۴- ویژگی فکری کدام بیت با سایر ابیات متفاوت است؟

۱) زمین ز گریه ابر است چون بهشت نعیم / هوا ز خنده برق است چون گه سینا

۲) کنار جوی پر از جام‌های یاقوت است / که شد به جوی درون رنگ آن چون صهبا (صهبا: شراب)

۳) زمین به خوبی چون روی دلبر گلرخ / هوا به خوشی چون طبع مردم دانا

۴) شیدا شده‌ام چرا همی ننهی / زنجیر دو زلف بر من شیدا

۴۵- در کدام بیت، «واژه آرایی» مشهود است؟

۱) جان‌ها به باد داد که دایم شکسته باد / آن گیسویی که بر سر سرو روان توست

۲) آنم که بانگ من چو به گوش سخن رسد / اندر تن فصاحت گردد روان، روان

۳) مگر می‌نبینی که در را و دام / نینداخت جز حرص خوردن به دام

۴) خیره چه سر اندازم بر خاک سر کویت / گر بوسه زخم پایت، سر برنکنی دانم

۴۶- در سه قرن نخست هجری ایرانیان به چه زبان‌هایی آثار فراوانی پدید آوردند و در چه قرنی پایه حماسه‌های ملی به زبان فارسی بنا نهاده-

شد؟

۲) پهلوی، فارسی میانه، عربی / قرن پنجم

۱) فارسی، پهلوی، عربی / قرن چهارم

۴) عربی، پهلوی، فارسی، / قرن پنجم

۳) پارتی، عربی، فارسی / قرن چهارم

۴۷- کدام گزینه به ترتیب برای تکمیل «شعر» فارسی در قرن چهارم و نیمه اول قرن پنجم مناسب تر است؟

الف) رایج ترین انواع شعر فارسی در این دوره، «حماسی»، «...» را «غنائی» بود.

ب) شعر غنائی با دو شعر مشهور، رودکی و ... قوت و استحکام یافت.

ج) کسی که قصیده تمام و کمال در موعظه و نصیحت سرود، «...» بود.

د) شعر مدحی به پیروی از شعر ... معمول گشت.

۱) عرفانی، کسایی مروزی، ناصر خسرو، فارسی میانه

۲) مدحی، شهید بلخی، کسایی مروزی، عربی

۳) عرفانی، ناصر خسرو، شهید بلخی، فارسی میانه

۴) مدحی، شهید بلخی، ناصر خسرو، عربی

۴۸- در کالبدشکافی شعر زیر همه نکات به جز ... درست است.

«دوست خواهی که تا بماند دوست / آن طلب زو که طبع و خاطر اوست

بد کسی دان که دوست کم دارد / زو بتر چون گرفت بگذار

دوست گرچه دو صد دو یار بود / دشمن ارچه یکی هزار بود

مر تو را خصم و دشمن دانا / بهتر از دوستان همه کانا»

۲) کاربرد دستور تاریخی

۱) وجود واژه کهن

۴) حذف فعل به قرینه معنوی

۳) وجود ترکیب سازی

۴۹- در کدام گزینه مفعول وجود ندارد؟

۱) کمان را به زه کرد و بگشاد بر / نبد مرغ را پیش تیرش گذر

۲) دل ها همه در چاه زنخدان انداخت / وانگه سر چاه را به عنبر بگرفت

۳) از کیمیای مهر تو زرگشت روی من / آری به یمن لطف شما خاک زر شود

۴) لذت هستی نمودی نیست را / عاشق خود کرده بودی نیست را

۵- آثار زیر به ترتیب به چه زبانی نوشته شده است؟

«شاهنامه ابومنصوری - تفسیر طبری - ترجمه تفسیر طبری - تاریخ بلعمی - تاریخ الرسل و الملوک»

۱) فارسی - عربی - فارسی - فارسی - عربی

۲) فارسی - فارسی - عربی - فارسی - عربی

۳) عربی - فارسی - فارسی - عربی - فارسی

۴) فارسی - عربی - فارسی - فارسی - فارسی

سوالات آشنا

پاسخ دادن به این سوالات اجباری است و در تراز کل شما تأثیر دارد.

۵۱- همه گزینیه‌ها از نکات زبانی شعر زیر است به جز:

«اگر در عشق می‌باید کمال / بیاید گشت دایم در سه حالت

یکی اشک و دوم آتش سیم خون / اگر آبی از این سه بحر بیرون

درون پرده معشوقت دهد بار / وگرنه بس که معشوقت دهد کار»

(۱) واژگان ساده و قابل فهم در شعر به کار رفته است.

(۲) با توجه به قرار گرفتن قافیه‌ها مشخص می‌شود، قالب شعر مثنوی است.

(۳) «بار دادن» در معنای «اجازه دادن»

(۴) جمله‌ها کوتاه است.

۵۲- ویژگی برابر کدام بیت با آن هم‌خوانی ندارد؟

(۱) لب اوست لعل و شکر من اگر نه شوربختم / شکرین چراست بر من سخنان چون شرنگش (: زهر)؟ (کاربرد تشبیه و تضاد)

(۲) تیره شد آیم ز بس درنگ در این خاک / کاش اجل سنگ برزدی به سبویم (آرزوی مرگ)

(۳) گرچه آن خوش لب جهان خرمی را برفروخت / من به دندان محنت او را به جان بخریده‌ام (کاربرد تاریخی فعل ماضی)

(۴) چه عذر آرم که نگشایم زبان بسته چون بلبل / که آن گلبرگ بی خرم چنان آمد که من خواهم (سکوت شاعر)

۵۳- با توجه به تحلیل شعر زیر همه نکات زبانی و ادبی به جز ... درست است.

«و تا توانی درم وام مده که آزار بازخواستن بتر از آزار دادن؛ و درم وام داده را به خواسته مشمر؛ و از وام کردن حذر کن؛ و چون وام می‌کنی

زود گزارنده باش؛ و وام کردن، ذلی (خواری) عظیم دان؛ و اگر خواهی که بی رنج و غم باشی با پنج گروه مردم خرید و فروخت مکن با مردم

کم چیز و ...»

(۱) «خواسته» به معنای «مال» / وجود وابسته پیشین

(۲) وجود آرایه کنایه / وجود آرایه تضاد

(۳) کاربرد کهن واژگان / حذف حرف «را»

(۴) تکرار واژه / حذف فعل

۵۴- جاهای خالی زیر به ترتیب با واژگان کدام گزینه پر می‌شوند؟

الف) ... امری هستی است و بیرون از ذهن کسی که آن را درمی‌یابد، وجود ندارد.

ب) اساسی‌ترین عامل پیدایی شعر ... است.

ج) تشخیص ... مناسب هر متن، خواندن را دلنشین‌تر و درک محتوا را آسان‌تر می‌سازد.

(۱) وزن، عاطفه، لحن

(۲) وزن، لحن، عاطفه

(۳) لحن، عاطفه، وزن

(۴) لحن، وزن، عاطفه



۵۵- وزن بیت کدام گزینه حالت شادی و نشاط دارد؟

- (۱) رفتی و وفا نکرد عمرت / تا جان دارم وفات جویم
- (۲) ای نظامی پناه پرور تو / به در کس مرانش از در تو
- (۳) ای به ازل بوده و نابوده ما / وی به ابد زنده و فرسوده ما
- (۴) به خودش کس شناخت نتوانست / ذات او هم بدو توان دانست

۵۶- در کدام بیت واج آرایی در صامت و در کسره اضافه بیشتر به چشم می‌خورد؟

- (۱) بلبلکان با نشاط، قمریکان با خروش / در دهن لاله مشک، در دهن نحل نوش
- (۲) ستاره‌ای بدرخشید و ماه مجلس شد / دل رمیده ما را انیس و مونس شد
- (۳) دانه خال تو خون، از چشم صیاد آورد / این سپند شوخ آتش را به فریاد آورد
- (۴) زان نمکدان لب شیرین شورانگیز تو / دانه خال سیه بر قرص سیمین بسته‌اند

۵۷- در کدام بیت، در بیش از یک واژه «واژه‌آرایی» دیده می‌شود؟

- (۱) چه شود گر من و تو چند قدح باده خوریم / باده از خون رزان است نه از خون شماس
- (۲) تا دم از شام سر زلف تو هر جا نزنند / با صبا گفت و شنیدم سحری نیست که نیست
- (۳) بر دوخته‌ام دیده چو باز از همه عالم / تا دیده من بر رخ زیبای تو باز است
- (۴) صحبت یار عزیز حاصل دور بقاست / یک دمه دیدار دوست هر دو جهانش بهاست

۵۸- برخی از قطعات شعری اشعار پهلوی بازمانده اشعار ... هستند و در میان اندرزنانه‌های منثور جای دارند. مانند آثاری چون ... و ... که هر

دو اصلی پارتی دارند.

- (۱) اخلاقی - کلیله و دمنه - هزار و یک شب
- (۲) اخلاقی - درخت آسوریک - یادگار زریران
- (۳) دینی - کلیله و دمنه - هزار و یک شب
- (۴) دینی - درخت آسوریک - یادگار زریران

۵۹- چرا اوایل قرن چهارم هنوز بیشتر دانشمندان ایرانی به ضرورت، آثار خود را به عربی می‌نویسند؟

- (۱) عدم تسلط دانشمندان به زبان فارسی
- (۲) پیدا کردن خوانندگان بیشتر در سرتاسر دنیای اسلام
- (۳) عدم حمایت حاکمان وقت از آثار زبان فارسی
- (۴) نفوذ اسلام در ایران

۶۰- تألیف کتاب «تاریخ بلعمی» با کدام یک از اقدامات فرهنگی سامانیان در ارتباط است و نویسنده یا نویسندگان کتاب «تاریخ الرسل و

الملوک» در کدام گزینه آمده است؟

- (۱) امیران سامانی، شاعران فارسی‌گوی را تشویق می‌کردند - عده‌ای از دانشوران خراسان
- (۲) امیران سامانی، مترجمان را به ترجمه کتاب‌های معتبری به نثر فارسی ترغیب می‌کردند - محمدبن جریر طبری
- (۳) امیران سامانی، دانشمندان را به تألیف آثار فلسفی و طبی تشویق می‌کردند - محمدبن جریر طبری
- (۴) امیران سامانی، آداب و رسوم ملی ایران را ترویج می‌کردند - عده‌ای از دانشوران خراسان

۱۵ دقیقه

منطق

منطق، ترازوی اندیشه

لفظ و معنا

مفهوم و مصداق

صفحه ۱ تا صفحه ۲۶

هدف‌گذاری قبل از شروع هر درس در دفترچه سؤال

لطفاً قبل از شروع پاسخ‌گویی به سؤال‌های درس **منطق**، هدف‌گذاری چند از ۱۰ خود را بنویسید:
از هر ۱۰ سؤال به چند سؤال می‌توانید پاسخ صحیح بدهید؟
عملکرد شما در آزمون قبل چند از ۱۰ بوده است؟
هدف‌گذاری شما برای آزمون امروز چیست؟

چند از ۱۰ آزمون قبل	هدف‌گذاری چند از ۱۰ برای آزمون امروز

۶۱- کدام گزینه به فایده‌ایجابی دانش منطق اشاره می‌کند؟

- (۱) آشنایی با راه‌های جلوگیری از مغالطات
(۲) شناخت نحوه صحیح استدلال کردن
(۳) آشنایی با شرایط و قواعد تعریف صحیح
(۴) شناخت قواعد غیراکتسابی اندیشیدن
- ۶۲- همه گزینه‌ها درست می‌باشند، به جز ...
(۱) نسبت پزشک به بیماری مانند نسبت منطق‌دان به مغالطه است.
(۲) ذهن انسان به طور طبیعی منطقی رفتار می‌کند.
(۳) ذهن انسان با دانستن نام‌های قواعد، آن‌ها را در زندگی خود به کار می‌برد.
(۴) ذهن انسان همواره در معرض لغزش قرار دارد.

۶۳- کدام مغالطه با سایر مغالطات متفاوت است؟

- (۱) من گفتم کیف پول همراهم نیست نگفتم پول همراهم نیست.
(۲) آه از آن نرگس جادو که چه بازی انگیخت.
(۳) من مثل شما مشاوری متبحر نیستم.
(۴) کارت اعتباری بانک ملی من سوخت.

۶۴- در اشتراک لفظ، دلالت لفظ بر معنا دلالتی ... است و اشتراک لفظ همیشه منجر به مغالطه ...

- (۱) مطابقی - نمی‌شود
(۲) مطابقی - می‌شود
(۳) تضمینی - نمی‌شود
(۴) تضمینی - می‌شود

۶۵- در مغالطه توسل به معنای ظاهری ...

- (۱) معانی اصلی لفظ مشترک اشتباه گرفته می‌شوند.
(۲) معانی لفظ که دارای دلالت مطابقی هستند را با هم اشتباه می‌گیریم.
(۳) معانی اشتباه گرفته شده از لفظ، ناشی از دیکته لفظ است.
(۴) معانی اصلی و فرعی لفظ مشترک اشتباه گرفته می‌شوند.

۶۶- چه تعداد از گزاره‌های زیر در مورد مفهوم کلی صحیح می‌باشند؟

- (الف) قابلیت انطباق بر بیش از یک مورد را دارد.
(ب) می‌تواند فقط یک مصداق خارجی داشته باشد.
(ج) می‌تواند اصلاً مصداق خارجی نداشته باشد.

- (۱) صفر (۲) ۱ (۳) ۲ (۴) ۳

۶۷- به ترتیب تصور یا تصدیق بودن عبارات «کفشی که دیروز خریدم» و «پایتخت چین، شانگهای نیست» در کدام گزینه به درستی ذکر شده است؟

- (۱) تصور - تصور
(۲) تصور - تصدیق
(۳) تصدیق - تصور
(۴) تصدیق - تصدیق

۶۸- چند مورد از موارد زیر «مشترک لفظی» هستند؟

«زیبا- عهد- شیر- آسمان- شتر- روان- عصر»

- (۱) یک (۲) دو (۳) سه (۴) چهار

۶۹- «صغر هنگام بازی شطرنج به احمد گفت: چرا اینطور بازی می‌کنی؟ تو نمی‌توانی مهره سرباز را سه خانه جلوتر ببری! احمد سرباز دیگری را سه خانه جلوتر برد و گفت: دیدی که می‌توانم!». در این عبارت چه مغالطه‌ای رخ داده است؟

- (۱) اشتراک لفظ
(۲) توسل به معنای ظاهری
(۳) ابهام در مرجع ضمیر
(۴) مغالطه نگارشی کلمات

۷۰- هنگامی که یک مفهوم کلی در جایگاه مضاف و یک مفهوم جزئی در جایگاه مضاف‌الیه قرار می‌گیرد، گروه اسمی حاصل شده در مجموع ...

است و وجود انسان‌های گوناگون با اسم «علی» به معنای کلی بودن این مفهوم نیست، چون ...

- (۱) کلی - این افراد تنها تمایز وجودی دارند و هیچ افتراقی در ذات ندارند.
(۲) جزئی - این افراد تنها تمایز وجودی دارند و هیچ افتراقی در ذات ندارند.
(۳) کلی - کلی و جزئی بودن مفاهیم در اصل در بستر متن و سخن مشخص می‌شود.
(۴) جزئی - کلی و جزئی بودن مفاهیم در اصل در بستر متن و سخن مشخص می‌شود.